

P. 18

ATELIERPNG
Antoine Petit,
Nicolas Debicki,
Grichka Martinetti

P. 28

BNA
Boris Nauleau

P. 38

**BOIDOT ROBIN
ARCHITECTES**
Julien Boidot,
Émilien Robin

P. 48

**BORIS BOUCHET
ARCHITECTES**
Boris Bouchet

P. 58

**ELIAS GUENOUN
ARCHITECTURE**
Elias Guenoun

P. 68

**LE LABORATOIRE
D'ARCHITECTURE**
Mounir Ayoub

P. 78

**LOÏC PICQUET
ARCHITECTE**
Loïc Picquet

LES ALBUMS DES JEUNES ARCHITECTES ET PAYSAGISTES 2014

P. 88

**MARS
ARCHITECTES**
Julien Broussart
Raphaël Renard

P. 98

**NEM /
NINEY & MARCA
ARCHITECTES**
Lucie Niney

P. 108

ONSITE
Marie Zawistowski

P. 118

**R
ARCHITECTURE**
Alice Wijnen

P. 128

STUDIO 1984
Jordi Pimas Megias,
Jean Rehault,
Marina Ramirez Ruiz



SilvanaEditoriale

P. 138

**STUDIOLADA
ARCHITECTES**
Christophe Aubertin,
Xavier Géant,
Agnès Hausermann,
Éléonore Nicolas,
Benoît Sindt

P. 150

**ATELIER ALTERN
PAYSAGISTES**
Sylvain Morin,
Aurélien Zoia

P. 160

**BASSINET
TURQUIN
PAYSAGE**
Grégoire Bassinet,
Rémy Turquin

P. 170

**LA PLAGE
ARCHITECTURE
& PAYSAGE**
Guillaume Derrien,
Gauthier Le Romancer

P. 180

SENSOMOTO
Sylvain Delboy

P. 190

TRAJECTOIRES
Clémentine Henriot,
Laure Thierrée

« AVOIR UNE DÉMARCHE PARTICIPATIVE POUR TENIR LES AMBITIONS DU PROJET À LONG TERME »



“HAVING A PARTICIPATORY APPROACH TO KEEP THE PROJECT’S AMBITIONS GOING OVER THE LONG TERM”

Sylvain Delboy (né en 1983) est diplômé de l'École nationale supérieure du paysage de Blois. Il est aussi titulaire d'un BTSA aménagements paysagers. Il a fondé son agence en 2010.

Sylvain Delboy (born in 1983) graduated from the École Nationale Supérieure de la Nature et du Paysage of Blois. He also has a senior agricultural technician diploma in landscaping. He founded his office in 2010.

SENSOMOTO

Sylvain Delboy
associé à Sarah Kassler

FR

Il n'y a pas de projet sans expérience humaine, c'est ainsi que l'on pourrait résumer la démarche de Sylvain Delboy qui a pour vocation de faciliter l'interaction des habitants avec leur paysage. Sensible et sentée, elle s'appuie sur l'esprit du lieu et la volonté de générer une initiative collective à travers l'expérimentation de nouvelles pratiques. Il a travaillé chez Base et L'Anton & Associés, dans plusieurs CAUE, mais son expérience professionnelle aux États-Unis, juste après le diplôme, demeure pour lui la plus déterminante. Il découvre alors ce qu'on appelle aujourd'hui l'urbanisme tactique avec des mouvements comme «park(ing) day» mais fait surtout la rencontre – chez RHAA – de Sarah Kassler, sa future associée. Leur chemin les conduit de San Francisco à Paris où ils décident de fonder leur agence et de tirer parti de leur double culture. Sarah, arrivée au paysage par l'horticulture est, par ailleurs, diplômée de l'université de Berkeley en Californie. Cherchant avant tout à établir un lien social et intergénérationnel, ils ont des axes de recherche centrés sur l'agriculture urbaine, les aires de jeux, les jardins partagés et thérapeutiques. La durabilité, la mixité des usages et l'accessibilité sont autant de notions qu'ils intègrent à leurs travaux. Casser les barrières culturelles et réussir à s'approcher de quelque chose d'universel relève pour eux d'une gageure et, au-delà, d'un véritable engagement social. Ils ne sont pas naïfs mais convaincus qu'impliquer les gens dans un processus de création d'espaces publics assure de leur qualité d'usage et de leur suivi dans le temps. Ils l'ont déjà éprouvé et se considèrent comme des médiateurs aidant à formaliser un projet. Ayant collaboré avec des associations, ils ont appris à faire beaucoup avec peu de moyens. Adeptes du «*Do it yourself*», ils ont le don de recycler les matériaux ou les détourner avec des actions simples et de bon sens, une façon aussi de minimiser l'impact sur les ressources naturelles. Pour mettre en valeur le patrimoine existant, ils cultivent une approche artistique qui laisse libre cours à l'expérimentation et à la dimension ludique. À ce titre, le jeu et le jardinage constituent pour eux des outils fédérateurs pour initier une réappropriation collective des espaces délaissés. Si le binôme a su développer une palette végétale variée et adaptée à une gestion différenciée, il accorde également une part fondamentale aux actions de sensibilisation. Une autre manière d'aborder et d'impacter positivement le paysage grâce à la parole et à la valeur donnée aux échanges.

EN

Sylvain Delboy's approach could be summed up as follows: a project doesn't exist without human experience. His goal is to facilitate the inhabitants' interaction with the landscape. Sensitive and sensible, this approach relies on the spirit of the place and the desire to generate a collective initiative through experimenting with new practices. He worked at Base et L'Anton & Associés, on several architecture, urban planning and environment councils, but he considers his professional experience in the United States, right after graduation, the most decisive. At the time, he discovered what is called today tactical urban planning, with movements such as “park(ing) day” but especially met – at RHAA – Sarah Kassler, his future partner. Their road led them from San Francisco to Paris where they decided to create their office and take advantage of their dual culture. Sarah, who entered landscape design through horticulture, had moreover graduated from Berkeley in California. Trying above all to create a social and intergenerational link, they focused their research on urban agriculture, play areas and shared and therapeutic gardens. Sustainability, mixed uses and accessibility are ideas that they include in their work. Breaking cultural barriers and succeeding in approaching something universal is a real challenge for them and beyond that, a genuine social commitment. They are not naïve but convinced that involving people in the process of creating public spaces ensures their quality of use and their follow-up over time. They have already experienced this and consider themselves mediators who help formalize a project. Having worked with associations, they learned to do a lot with a little. Do-it-yourself advocates, they are gifted in recycling materials or finding original uses for them through simple actions and common sense, a way of minimizing the impact on natural resources. To enhance the existing heritage, they cultivate an artistic approach that gives free rein to experimentation and the playful. From this viewpoint, they consider play and gardening federating tools to initiate a collective reappropriation of abandoned spaces. If the pair were able to develop a varied palette of plants adapted to differentiated management, they also believe that awareness-raising actions are fundamental. It is another way to approach and positively impact the landscape through words and the value given to exchanges.



SENSOMOTO

FR

Situé au cœur de la ville portuaire de King's Lynn, « The Walks » est un parc historique de 17 hectares. Dédié, comme son nom l'indique, à la promenade, il est caractérisé par ses larges étendues de pelouse, la rivière qui le traverse et l'iconique chapelle Red Mount. Depuis quelques années, la ville a entrepris une politique d'aménagement d'espaces et d'équipements de loisirs afin de répondre aux besoins des habitants. Jouxant une aire de jeux et un café, le site du projet s'inscrit dans cette dynamique de réappropriation. Inspiré des îles qui se forment spontanément dans le lit des rivières, le jardin évoque le lien entre la ville et son estuaire. Il s'intègre dans le contexte environnant, autant qu'il s'en distingue par sa topographie singulière. Les courbes et les angles des buttes dessinent un motif graphique, des circulations créent un sentiment d'immersion pour les promeneurs. Une prairie de graminées et de vivaces endémiques investit les buttes. Les usages varient au fil des saisons et de l'imagination des passants : détente, traversée, jeu, points de vue, etc.

OVERFLOW

EN

Located in the heart of the port city of King's Lynn, "The Walks" is a historical 17-hectare park. Dedicated, as its name indicates, to strolling, it has large expanses of grass, the river that crosses it and the iconic Red Mount chapel. Over the last few years, the city has set in motion a policy for the development of leisure spaces and facilities to meet the inhabitants' needs. Adjoining a play area and a café, the project's site fits into this reappropriation dynamic. Inspired by the islands that spontaneously form in the riverbeds, the garden evokes the link between the city and its estuary. It is integrated into the surrounding context as much as it differs from it through its singular topography. The curves and angles of the hillocks create a graphic motif, circulations generate a feeling of immersion for strollers. A meadow of grasses and endemic perennials invests the hillocks. Uses vary according to the season and the passersby' imagination: relaxation, walks, play, viewpoints, etc.



I



LIEU : KING'S LYNN (ROYAUME-UNI)
PROGRAMME : RÉALISATION D'UN JARDIN DANS LE CADRE DU FESTIVAL ARTS, CITIES & LANDSCAPE
MAÎTRISE D'OUVRAGE : BOROUGH COUNCIL OF KING'S LYNN
MAÎTRISE D'ŒUVRE : SENSOMOTO
COÛT : 20 000 € TTC
SURFACE : 1 200 M² (JARDIN) / 17 HA (PARC)
CALENDRIER : JANVIER 2013 – JUILLET 2013

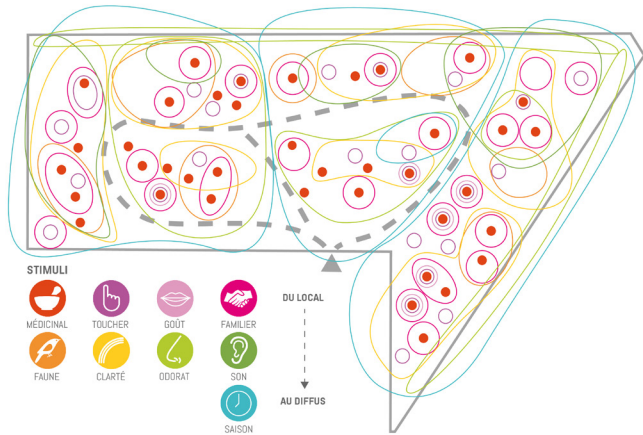
LOCATION : KING'S LYNN (UNITED KINGDOM)
PROGRAM : CREATION OF A GARDEN IN THE FRAMEWORK OF THE ARTS, CITIES & LANDSCAPE FESTIVAL
CONTRACTING AUTHORITY : BOROUGH COUNCIL OF KING'S LYNN
PROJECT MANAGER : ATELIER SENSOMOTO
COST : €20,000 TAX INCLUDED
SURFACE : 1,200 M² (GARDEN) / 17 HA (PARK)
SCHEDULE : JANUARY – JULY 2013

SENSOMOTO





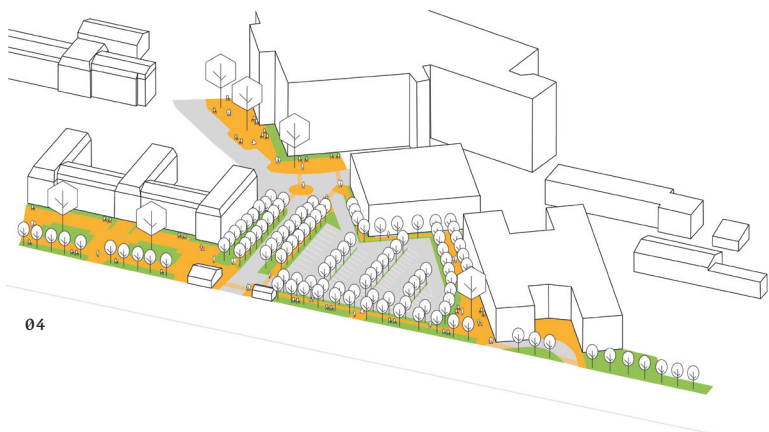
01



02



03



04



JARDINS THÉRAPEU- TIQUES THERAPEUTIC GARDENS

EN

In the framework of building a medical care unit for the elderly with Alzheimer's and related illnesses, the Brive hospital commissioned an artistic study to create therapeutic gardens and revamp its exterior spaces. These six gardens dilute the site's architectural density and provide a feeling of well-being to the different users – patients, families, caregivers and medical personnel – by creating a privileged contact with a natural environment. Designed in close collaboration with the medical team, the aim is also to stimulate and socialize the users. The range of plants gives depth to the spaces and awakens the senses as the seasons go by. The paths are winding and wide, revealing different viewing angles while facilitating walking. To encourage the development of individual or group activities, they are dotted with furniture made with local materials. The revamping of the entrance through a planted promenade gives pedestrian back a place to stroll.

FR
Dans le cadre de la construction d'une unité de soins pour personnes âgées souffrant d'Alzheimer et de maladies apparentées, l'hôpital de Brive a initié une étude artistique afin de créer des jardins thérapeutiques et de requalifier ses espaces extérieurs. Ces six jardins permettent d'adoucir la densité architecturale du site et de procurer un sentiment de bien-être aux différents usagers – patients, familles, personnel soignant – en créant un contact privilégié avec un environnement naturel. Conçus en étroite collaboration avec l'équipe médicale, ils ont aussi pour but de stimuler et socialiser les usagers. La palette végétale donne de la profondeur aux espaces et éveille les sens au fil des saisons. Les cheminements sont sinueux et larges, dévoilent différents angles de vue tout en facilitant la déambulation. Pour susciter le développement d'activités individuelles ou collectives, ils sont ponctués de mobiliers fabriqués avec des matériaux locaux. La requalification de l'entrée par une promenade plantée redonne, quant à elle, une place aux piétons.



LIEU : BRIVE-LA-GAILLARDE (19)
PROGRAMME : RÉALISATION DE SIX JARDINS THÉRAPEUTIQUES ET REQUALIFICATION DE L'ENTRÉE DU CENTRE HOSPITALIER
MAÎTRISE D'OUVRAGE : CENTRE HOSPITALIER DE BRIVE
MAÎTRISE D'ŒUVRE : SENSOMOTO, AUREL DESIGN URBAIN (ÉTUDE) ; SENSOMOTO, ARODIE DAMIAN ARCHITECTURES (TRAVAUX)
COÛT : 16 000 € (ÉTUDE) / 10 M€ TTC (TRAVAUX)
SURFACE : 11 500 M² (ÉTUDE) / 750 M² (JARDINS) / 5 381 M² (BÂTIMENT)
CALENDRIER : LIVRAISON DES JARDINS NOVEMBRE 2015

LOCATION: BRIVE-LA-GAILLARDE (19)
PROGRAM: CREATION OF SIX THERAPEUTIC GARDENS AND REVAMPING OF THE HOSPITAL COMPLEX'S ENTRANCE
CONTRACTING AUTHORITY: BRIVE HOSPITAL COMPLEX
PROJECT MANAGER: SENSOMOTO, AUREL DESIGN URBAIN (STUDY); SENSOMOTO, ARODIE DAMIAN ARCHITECTURES (WORK)
COST: €16,000 (STUDY) / €10 M (WORK) TAX INCLUDED
SURFACE: 11,500 M² (STUDY) / 750 M² (GARDENS) / 5 381 M² (BUILDING)
SCHEDULE: DELIVERY OF THE GARDENS, NOVEMBER 2015

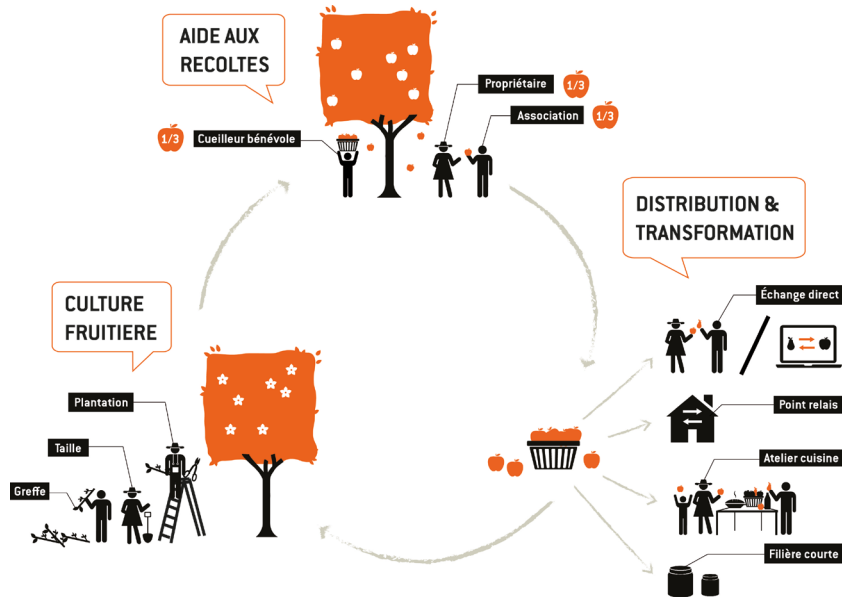
01 — PLAN DE MASSE DU JARDIN THÉRAPEUTIQUE DU REZ-DE-CHAUSSEE
02 — CARTE SENSORIELLE DE LA PALETTE VÉGÉTALE
03 — SCHÉMA DE PRINCIPE DES USAGES
04 — ÉTAT PROJETÉ DE L'ENTRÉE DU CENTRE HOSPITALIER
05 — PLAN DE SITUATION DU BÂTIMENT DES PERSONNES ÂGÉES ET DES JARDINS THÉRAPEUTIQUES



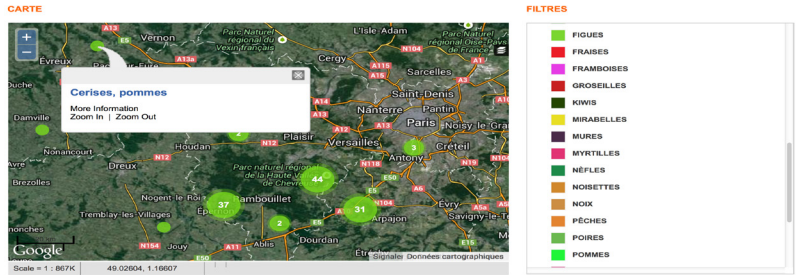
05

SENSOMOTO

SENSOMOTO



SENSOMOTO



01 — SCHEMA DE PRESENTATION
DU PROJET : DE LA CULTURE
À LA TRANSFORMATION
02 — CARTE PARTICIPATIVE
POUR LE GÉORÉFÉRENCIEMENT
(FRUITS ET TALENTS)

SENSOMOTO

FR

« Les fruits du voisin » est un projet de recherche-action qui promeut la culture et le partage de comestibles dans les jardins privés et les espaces publics. Il part du constat qu'un arbre fruitier produit généralement plus de fruits que son propriétaire ne peut en consommer et qu'une partie de la production est souvent gaspillée. La mise en place de ce dispositif permet de créer un écosystème vertueux en valorisant les ressources existantes : de la culture à la récolte, jusqu'à la distribution ou à la transformation. Toutes ces ressources sont mises en valeur au moyen d'outils numériques (carte de référencement participative, manuel) et d'actions saisonnières et conviviales (aides aux récoltes, création de points relais, ateliers de cuisine et de jardinage). Ces différentes interventions favorisent la biodiversité dans les jardins et participent au maillage de la trame verte et bleue. Elles contribuent à une appropriation collective par le partage des savoir-faire du jardin : une manière d'arriver au paysage autrement.

LES FRUITS DU VOISIN THE NEIGHBOR'S FRUIT

EN

“The neighbor's fruit” is a research-action project that promotes food culture and sharing in private gardens and public spaces. It is based on the observation that a fruit tree usually produces more fruit than its owner can use and that some of the production is often wasted. This project creates a virtuous ecosystem by using existing resources to their best advantage: from cultivation to harvest, as well as distribution and processing. All these resources are enhanced through digital tools (participatory referencing map, manual) and seasonal and convivial actions (harvest assistance, creation of points of sale, cooking and gardening workshops). These different operations favor biodiversity in the gardens and take part in the meshing of the green and blue grid. They contribute to a collective appropriation by sharing gardening know-how: a different way of approaching the landscape.

LIEU : FRANCE
PROGRAMME : MISE EN PLACE
D'UN RÉSEAU DE PARTAGE
DES RÉCOLTES ET DES SAVOIR-
FAIRE DU JARDIN
MAÎTRISE D'OUVRAGE :
AUTOPROMOTION / LAURÉAT
DE L'APPEL À PROJET UTOPIES
RÉALISTES INITIÉ PAR LE PNR DE
LA HAUTE VALLÉE DE CHEVREUSE
MAÎTRISE D'ŒUVRE :
SENSOMOTO / ASSOCIATION
LES FRUITS DU VOISIN
CÔÛT : SUBVENTIONS PUBLIQUES
ET PRIVÉES
CALENDRIER : JANVIER 2013 -
EN COURS

LOCATION : FRANCE
PROGRAM : CREATION
OF A GARDEN HARVEST
AND KNOW-HOW NETWORK
CONTRACTING AUTHORITY :
AUTOPROMOTION / PRIZEWINNER
OF THE UTOPIES RÉALISTES CALL
FOR PROJECTS LAUNCHED BY THE
REGIONAL NATURE RESERVE OF THE
HAUTE VALLÉE DE CHEVREUSE
PROJECT MANAGER : ATELIER
SENSOMOTO / ASSOCIATION
LES FRUITS DU VOISIN
COST : PUBLIC AND PRIVATE
SUBSIDIES
SCHEDULE : JANUARY 2013 -
UNDERWAY



P. 18



ATELIERPNG

P. 28



BNA

P. 38



BOIDOT ROBIN
ARCHITECTES

P. 48



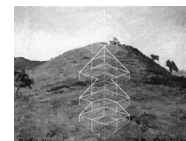
BORIS BOUCHET
ARCHITECTES

P. 58



ELIAS GUENOUN
ARCHITECTURE

P. 68



LE LABORATOIRE
D'ARCHITECTURE

P. 78



LOÏC PICQUET
ARCHITECTE

LES ALBUMS DES JEUNES ARCHITECTES ET PAYSAGISTES 2014

P. 88



MARS
ARCHITECTES

P. 98



NEM/NINEY & MARCA
ARCHITECTES

For these 2014 Albums of Young Architects and Landscape Designers, 18 teams from both disciplines under the age of 35 were proclaimed prizewinners. Cochaired by the architect Marc Barani and the landscape designer Jacqueline Osty, the jury favored singularity of views, which is perfectly represented in the diversity of the works presented here. In an economically ossified and weakened world, it is experimentation that is highlighted to show viable construction alternatives. More than a snapshot of a talented generation's production, these projects are invaluable indicators for approaching the fabric of the city and the landscape of tomorrow.

P. 108



ONSITE

P. 118



R ARCHITECTURE

Pour cette session 2014 des Albums des jeunes architectes et paysagistes, 18 équipes d'architectes et de paysagistes de moins de 35 ans ont été proclamées lauréates. Coprésidé par l'architecte Marc Barani et la paysagiste Jacqueline Osty, le jury a privilégié la singularité des regards, ce dont rend parfaitement compte la diversité des travaux présentés ici. Dans un monde économiquement sclérosé et fragilisé, c'est l'expérimentation qui est mise en avant afin de trouver des alternatives constructives viables. Plus qu'un instantané de la production d'une génération talentueuse, ces projets constituent de précieux indicateurs pour aborder la fabrique de la ville et du paysage de demain.

P. 128



STUDIO 1984

P. 138



STUDIOLADA



25 euros

www.silvanaeditoriale.it

ISBN : 978-8-83662-958-9



P. 150



ATELIER ALTERN
PAYSAGISTES

P. 160



BASSINET TURQUIN
PAYSAGE

P. 170



LA PLAGE
ARCHITECTURE & PAYSAGE

P. 180



TRAJECTOIRES

P. 190



SENSOMOTO